



المديرية العامة للمناهج وتقنيات التعليم

سلسلة الوحدات التدريبية المهنية المتكاملة

القطاع الخدمات : الخدمات

العائلة المهنية : الخدمات الصحية

اسم الوحدة : إزالة الشعر

الرقم الرمزي : ٥ / ٢ / ١٣١

اعداد

سوسن الدجاني الهنداوي

مراجعة وتدقيق

وفاء فضاة

دقق الطباعة : وفاء فضاة

قررت وزارة التربية والتعليم استعمال هذه الوحدة التدريبية
إعتباراً من العام الدراسي ١٩٨٩/٨٨

جميع الحقوق محفوظة لوزارة التربية والتعليم

المملكة الأردنية الهاشمية
رقم الإيداع لدى المكتبة الوطنية
(٢٠١٥ / ٧ / ٣٣٧٥)
يتحمل المؤلف كامل المسؤولية القانونية عن محتوى مصنفه ولا يعبر
هذا المصنف عن رأي دائرة المكتبة الوطنية

الطبعة الخامسة

١٤٣٩ هـ - ٢٠١٨ م

دقق الطبعة الخامسة وراجعها : جمال ذيب طه

بسم الله الرحمن الرحيم

مقدمة

حرصنا على ربط العلم بالعمل ، والنظرية بالتطبيق ، والتربية بالتنمية ، اتجهت وزارة التربية والتعليم الى نمط جديد في مساعدة طلبة التعليم الثانوي التطبيقي ، على اكتساب المهارات العملية والمعلومات النظرية الأساسية لها ، عن طريق نظام التدريب المهني ، بموجب الوحدات التدريبية المتكاملة ، التي يجري اعدادها بالتنسيق مع مؤسسة التدريب المهني . حيث يتيح هذا النظام مرونة التكيف مع المتغيرات المهنية ، التي تطرأ على ميدان العمل المهني ، ويوفر للمتدرب مجال التعلم والتدرب الذاتي ، والتقدم فيه حسب قدراته .

وقد قامت الوزارة حتى الآن باعداد وحدات تدريبية متكاملة في مجالات صناعية وخدمات صحية . كما يجري حاليا اعداد وحدات أخرى في مجالات تجارية وزراعية وفندقية واقتصاد منزلي .

تختص هذه الوحدة بمهمة " ازالة الشعر " وتهدف الى اكساب الطالب المهارات الأدائية والمعلومات النظرية المهنية ، ليكون قادرا" على تحديد نوع البشرة ونوع الشعر ، وتحديد المنقطة التي سيزال عنها الشعر ، تحديد الطريقة التي سيزال بها الشعر واجراء عملية ازالة الشعر بالطريقة المؤقتة والطريقة الدائمة ، تعقيم الادوات والاجهزه المستخدمه في ازالة الشعر .

ولكي يتحقق الهدف من دراسة هذه الوحدة ، لا بد أن يتبع الطالب الارشادات والخطوات التنفيذية التي تتضمنها .

نموذج تحليل الواجبات

الرقم الرمزي ٥/٢/١٣١

اسم الوحدة (المهمة): إزالة الشعر

المهارات	الواجبات
١-١ تعرف نوعية الجلد . ٢-١ تعرف تركيب الشعرة . ٣-١ تعرف طرق إزالة الشعر المؤقتة .	١ - تحديد مزيل الشعر الملائم .
١-٢ تحديد المناطق التي تعالج بهذه الطريقة والمناطق والحالات التي لا تعالج . ٢-٢ تعرف التيارات الكهربائية المستخدمة في هذا العلاج . ٣-٢ تحديد الأجهزة والأدوات المستعملة في هذا العلاج .	٢ - إزالة الشعر الدائمة .
٤-٢ الخطوات العملية لإزالة الشعر بهذه الطريقة .	
٥-٢ تحديد طرق التعقيم المناسبة لهذا العلاج .	

محتوى المنهاج

الرقم الرمزي ٥/٢/١٣١

اسم الوحدة (المهمة): إزالة الشعر

عدد الحصص: ٦ حصص

محتوى المنهاج :

المعلومات الفنية النظرية	التدريب العملي
<p>١-١ تحديد نوعية البشرة .</p> <p>٢-١ التعرف الى تركيب الشعرة .</p> <p>٣-١ التعرف الى عملية إزالة الشعر بأنواعها المؤقتة والدائمة .</p> <p>٤-١ التعرف الى الكريمات المزيلة للشعر وطريقة استعمالها .</p> <p>٥-١ التعرف الى طريقة استخدام آلة الحلاقة النسائية .</p> <p>٦-١ التعرف الى طريقة استخدام ملقط الشعر .</p> <p>٧-١ التعرف الى طريقة تفتيح الشعر .</p> <p>٨-١ التعرف الى طريقة ازالة الشعر بالشمع الطري .</p> <p>٩-١ التعرف الى طريقة إزالة الشعر بالشمع اليابس .</p> <p>١٠-١ ماهية إزالة الشعر بالكهرباء .</p> <p>١-٢ تحديد المناطق التي تعالج والمناطق التي لا تعالج .</p>	<p>١- تحديد مزيل الشعر الملائم .</p> <p>٢ - إزالة الشعر الدثمة .</p>

محتوى المنهاج	
اسم الوحدة (المهمة): إزالة الشعر	الرقم الرمزي ٥/٢/١٣١
محتوى المنهاج :	عدد الحصص :
التدريب العملي	المعلومات الفنية النظرية
	<p>٢-٢ تحديد الأسباب الأساسية في التوقف عن استعمال جهاز الملقط .</p> <p>٣-٢ تحديد الأجهزة والأدوات اللازمة في هذا العلاج .</p> <p>٤-٢ قياسات الابر المستخدمة في الجهاز .</p> <p>٥-٢ التعرف على ضابط قوة التيار الكهربائي .</p> <p>٦-٢ الخطوات العملية في إزالة الشعر بالكهرباء .</p> <p>٧-٢ الأمور التي يتم مراعاتها عند استعمال هذا الجهاز .</p> <p>٨-٢ الأوضاع الصحيحة لجلوس المتدربة عند إزالة الشعر في المناطق المختلفة في الجسم .</p> <p>٩-٢ طرق التعقيم الصحيحة لهذا النوع من العلاج .</p>

محتوى المنهاج		
اسم الوحدة (المهمة): إزالة الشعر		الرقم الرمزي: ٥/٢/١٣١
اهداف المنهاج		
الأداء العملي	مستوى الأداء *	ظروف وشروط الأداء
يجب على المتدرب ان يصبح قادراً على : ١ - تحديد مزيل الشعر الملائم .	١	يعطى المتدرب : مكان خاص لإزالة الشعر سرير خاص للزبونة كرسي خاص للمتدربة طاولة متحركة لوضع الأدوات عليها . ملاقط حواجب ، شمع طري وشمع يابس مع أجهزة خاصة لتسخينه .
٢ - إزالة الشعر الدائمة .	١	غرفة خاصة ، سرير للزبونة وكرسي خاص للمتدربة . طاولة متحركة ، جهاز لإزالة الشعر مع إبر مختلفة الأحجام . ملقط حواجب جهاز تعقيم .

* مفتاح رموز مستويات الأداء :

(٢) يعمل تحت إشراف بسيط

(١) يعمل منفرداً

(٤) تلقي التدريب

(٣) يعمل تحت إشراف كامل

١ - تحديد مزبل الشعر الملائم :

١-١ تحديد نوعية البشرة :

ما يفرزة الجلد هو افرازات الغدد ، ويحتوي الجلد على الغدد التالية : -

- الغدد العرقية :

- الغدد الدهنية : ولها دور في حماية الجلد والمحافظة على مرونته ونعومته وإن الزيادة أو

النقص في افرازات هذه الغدد يحدد نوعية الجلد ، كما يلي :

١-١-١ الجلد الطبيعي ، ويتميز بالنعومة والطلاوة ، ونسبة الرطوبة الصحيحة .

١-١-٢ الجلد الجاف ، ويتميز برقة الجلد وجفافه وقابليته للتجعد المبكر والتشقق .

١-١-٣ الجلد الدهني ، ويتميز باتساع مساماته ومظهره الزيتي .

١-١-٤ الجلد الحساس ، ويتميز بالرقة والحساسية وسرعة التأثر بالعوامل الخارجية .

ولهذا يجب الاهتمام بتحديد نوعية البشرة قبل اختيار طريقة إزالة الشعر عنها .

١-٢ : تعرف تركيب الشعرة

وتقسم الشعرة الى جزئين : -

الجزء الأول و يبرز فوق الجلد و يسمى غمد الشعر .

الجزء الثاني و يبقى داخل الجلد و يسمى جذر الشعرة .

وتنخرس الشعرة في فوهة جلدية تسمى الجريب الشعري كما ويحتوي الجريب الشعري

بالاضافة للشعرة على غدة دهنية وتحيط به عضلة وظيفتها المحافظة على استقامة الشعرة .

وتنمو الشعرة في بصلة الشعرة وهذه تحتوي على حلمة أدمية تتجمع فيها الأوعية

الدموية ، والألياف العصبية وتعمل على تغذية الشعرة .

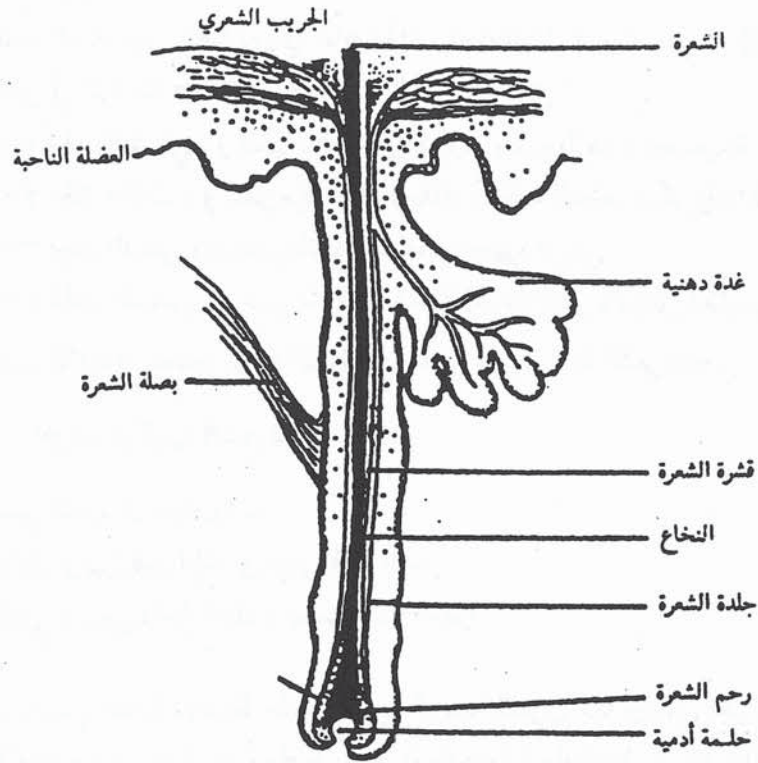
والشعرة تتكون من ثلاثة أجزاء هي :

الطبقة الخارجية : جلد الشعرة

الطبقة الداخلية : النخاع

الطبقة المتوسطة : قشرة الشعرة .

كما هو موضح في (شكل ١)



الشكل (١) : اجزاء الشعرة

و يتراوح عمر الشعرة ما بين عدة أشهر الى عدة سنوات ، تموت بعدها وتسقط لتنمو مكانها شعرة جديدة .

وتختلف كثافة الشعر وسرعة نموه من شخص لآخر ويحدد ذلك عوامل الوراثة كما أن ترجع للاضطرابات التي تحدث في افرازات الغدد الصماء في الجسم ، ويمكن معالجة حالات نمو الشعر في أماكن غير مرغوب فيها بالطرق المختلفة التي سنتعرض لها فيما بعد .

٣-١ : تعرف عملية ازالة الشعر بأنواعها :

تعريفها : هي إزالة الجزء الظاهر من الشعرة على سطح الجلد أما بشكل مؤقت وذلك يتطلب الاعادة من وقت لآخر وأما ازالتها بشكل نهائي .

١-٣-١ الطرق المستخدمة في إزالة الشعر :

وتقسم هذه الطرق الى نوعين :

— الطريقة الدائمة :

وفيهما تزال الشعرة في البصيلة نهائياً ولا تعود مرة أخرى ويستخدم في هذه الحالة الابرة الكهربية المتصلة بجهاز خاص .

— الطرق المؤقتة :

وفيهما يزال الشعر الظاهر على سطح الجلد ولكنه يعود للظهور مرة أخرى ، فتضطر لاعادة العملية من وقت لآخر .

وتتنوع الطرق المستخدمة في الإزالة المؤقتة ومنها :

استخدام الكريمات المزيلة للشعر ، بالشمع الطري ، الشمع اليابس ، آلة الحلاقة الخاصة بالنساء ، ملقط الشعر ، تفتيح لون الشعر بالطريقة التقليدية الشائعة ، وستعرض كلا من هذه الطرق بالتفصيل .

١-٤ الكريمات المزيلة للشعر :

قد تكون على شكل كريم جاهز للاستعمال فوراً ، كما هو الحال في الكريمات المتوفرة في الصيدليات أو على شكل بودرة تخلط بالماء عند استعمالها لتكون معجوناً يسهل فرده على المنطقة المراد إزالة الشعر عنها .

عند استعمال هذه الكريمات تراعي الآتي :

— تجربة هذه الكريمات على منطقة صغيرة من البشرة خالية من الشعر للتأكد من عدم تحسس البشرة لهذه المادة ، وذلك عن طريق وضع قليل من الكريم المزيل للشعر على المنطقة وتركها من ٧-١٠ دقائق فاذا لم يحدث احمرار للبشرة أو طفح فإنه يمكن استخدام هذا الكريم في إزالة الشعر .

- يجب قراءة تعليمات الشركة المنتجة للكريم المزيل للشعر وتكون عادة مرفقة مع الأنبوب .
- تنظف المنطقة المراد إزالة الشعر عنها ثم تجفف .
- نضع طبقة من الكريم على المنطقة المراد إزالة الشعر عنها وتترك لمدة تتراوح ما بين ٥-١٠ دقائق مع مراعاة تعليمات الشركة المنتجة التي قد تقترح زمناً أطول أو يقصر عن هذا المعدل وكذلك يجب الانتباه الى الشعرة وطولها وكثافة الشعر في تلك المنطقة .
- يزيل الكريم حسب التعليمات ، إلا إذا لم يستطع ذلك فيزيله بالماء الفاتر ، ثم يجفف جيداً .
- يوضع كريم مطري على المنطقة التي تمت إزالة الشعر عنها .

ويجب الحذر عند استعمال هذه الكريمات فتكون أحياناً مخصصة لمناطق معينة من البشرة ، ولذلك يجب عدم استخدامها في مناطق أخرى ، فمثلاً الكريم الخاص بإزالة الشعر عن اليدين والساقين قد لا يستخدم في إزالة الشعر عن منطقة الوجه ، لأن الوجه يتميز بحساسية أكثر من تلك المناطق .

١-٥ ماكنة الحلاقة النسائية :

- تتوفر في الأسواق ماكنات حلاقة خاصة بالنساء تتميز بنعومة شفراتها لاختلاف سمك الشعر عند المرأة عنه عند الرجل .
- وعند استخدامها يراعى أن :
- تغسل المنطقة جيداً .
- يستعمل الماء والصابون مع آلة الحلاقة عادة حتى لا تلامس البشرة مباشرة .
- ينظف الجلد بعد ذلك من بقايا الشعر .
- يوضع كريم مطري على المنطقة التي أزيل عنها الشعر .
- يجب الحذر عند استخدام ماكنة الحلاقة في المناطق الحساسة جداً ويفضل استخدام الطرق الأخرى لمثل هذه المناطق .
- الشعر الذي يزال بهذه الطريقة ينمو بسرعة نتيجة لازالة الشعرة الظاهرة على البشرة فقط .

١-٦ استعمال ملقط الشعر :

يستخدم ملقط الشعر في إزالة الشعر عن سطح الجلد ، ولكن الملاحظ هنا أن الإزالة تتم

شعره واحدة تليها شعرة ثانية وهكذا ، ولا تستخدم هذه الطريقة إلا في المناطق قليلة الاتساع كشعر الحواجب وأعلى الشفتين .

١-٧ تفتيح لون الشعر:

- تستعمل المادة الكيماوية والتي تكون على شكل بودرة يختلف اسمها حسب الشركة المنتجة ، وتم خلطها مع بيروكسيد الهيدروجين .
- توضع المادة بعد خلطها على الشعر باستخدام فرشاة خاصة .
- تكرر العملية عدة مرات للحصول على درجة التفتيح المطلوبة ، تختلف المدة التي تبقى المادة فيها على الشعر باختلاف لون الشعر ، نوعه ، كثافته .
- تزال المادة الكيماوية بعد ذلك بغسل المنطقة بالماء الفاتر فقط وتجفف .
- يوضع كريم مطري على المنطقة التي تم تفتيح الشعر فيها .

١-٨ إزالة الشعر بالشمع الطري :

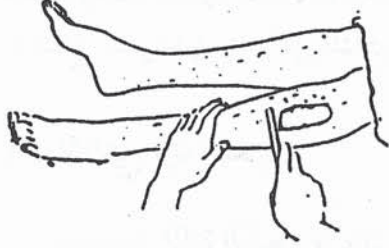
١-٨-١ تحضير المنطقة المعالجة :

تنظف المنطقة بالماء وتجفف ، أما منطقة الوجه فتتنظف باستخدام المنظف والمنعش ، وقد تعطى بعض الشركات المنتجة ارشادات بوضع البودرة على المنطقة لامتصاص الزيوت الموجودة على الجلد .

١-٨-٢ الأدوات اللازمة :

- آلة تسخين الشمع و يفضل التي تحتوي على ضابط للحرارة لحفظ الشمع بدرجة حرارة مناسبة .
- قطعة خشبية منبسطة Sparula لسكب الشمع على الجلد .
- قطع قماش قطني رقيق مستطيل الشكل مساحته ٧,٥ سم x ٥,٥ سم .
- كريم مرطب .

١-٨-٣ الخطوات :

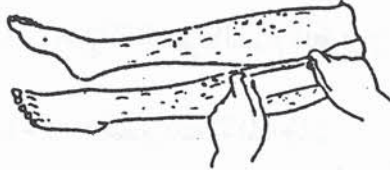


الشكل (٢) : وضع الشمع على المنطقة المراد معالجتها

- يسخن الشمع قبل استعماله .
- يطلب من الزبونة ارتداء المايونيه الخاص لوقاية ملابسها من الشمع .
- يوضع الشمع على المنطقة المراد معالجتها ، على أن تكون باتجاه نمو الشعر مستخدمة الأداة الخشبية لتوزيع الشمع على الجلد كما هو في (شكل ٢) .

تعاد الأداة الخشبية الى آلة تسخين الشمع مع مراعاة ترك طرفها الآخر نظيفاً ليسهل مسكها .

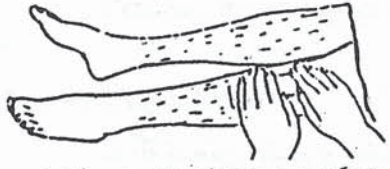
ويلاحظ أن تكون الزاوية ما بين الأداة والمنطقة المراد معالجتها ٤٥° لتوزع بنسب متساوية ، وكذلك أن تكون مساحة الشمع على الجلد أقل من مساحة قطعة القماش التي ستغطيها بحوالي ٢,٥ سم من الأطراف .



الشكل (٣) : تغطية المنطقة بقطعة

قماش قطني

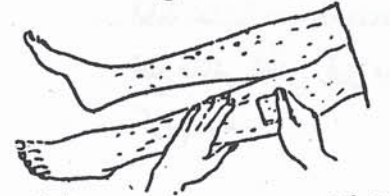
- تغطي المنطقة التي وضعت الشمع عليها بقطعة القماش القطني كما في (شكل ٣) .



الشكل (٤) : الضغط حتى يلتصق

الشمع بها

- يضغط عليها قليلاً باليد حتى يلتصق الشمع بها جيداً كما في (شكل ٤) .



الشكل (٥) : نزع الشمع عن المنطقة

بعكس اتجاه نمو الشعر

- يمسك باحدى اليدين الجزء المعالج بالشمع بالقرب من مكان وضع الشمع وتزال قطعة القماش القطني باليد الأخرى مع مراعاة أن يكون الشد بعكس اتجاه نمو الشعر كما (في شكل ٥) .

١-٨-٤ طريقة إزالة الشعر بالشمع الطري

بعد نزع القماش والشمع اللاصق بها عن الجلد تقوم المزيينة بحركات تربيت بضربات خفيفة على المنطقة التي تم نزع الشعر عنها.
تكرر عملية وضع الشمع وإزالته حتى يتم نزع كل الشعر من تلك المنطقة كما هو في (شكل ٦).



الشكل (٦) : تكرر العملية حتى يتم نزع

١-٨-٤ طريقة إزالة الشعر بالشمع الطري
عن منطقة الشفة العلوية :

تنظف المنطقة المعالجة.

يوضع الشمع على أحد أطراف الشفة باتجاه نمو الشعر كما هو موضح في الشكل (٧-أ)

جميع الشعر من المنطقة المعالجة



الشكل (٧-أ)

توضع قطعة قماش قطني فوق الشمع وتضغط عليه باليد كما هو موضح في الشكل (٧-ب)



الشكل (٧-ب)

تزال قطعة القماش بعكس اتجاه نمو الشعر، كما هو في الشكل (٧-ج)



الشكل (٧-ج)

تربيت على المنطقة التي نزع منها الشعر ثم تكرر العملية على الجانب الآخر من الشفة كما في (شكل ٧-د)



الشكل (٧-د)

الشكل (٧) : إزالة الشعر عن منطقة الشفة العلوية

١-٨-٥ طريقة إزالة الشعر بالشمع
الطري عن منطقة تحت
الابط .



الشكل (٨-أ)

- تنظف المنطقة المعالجة .
- يوزع الشمع بالأداة الخشبية باتجاه نمو الشعر كما في
الشكل (٨-أ)



الشكل (٨-ب)

- يغطي الشمع بقطعة من قماش قطني و يضغط قليلاً ثم
تشد القطعة بعكس اتجاه نمو الشعر كما في (شكل
الشكل (٨-ب)



الشكل (٨-ج)

- تربيبت على المنطقة التي نزع عنها الشعر وتكرر العملية
حتى يزال الشعر كلياً كما في الشكل (٨-ج) ١

الشكل (٨) : إزالة الشعر عن منطقة تحت الابط

١-٩ التعرف الى طريقة إزالة الشعر بالشمع اليابس :

يتوفر الشمع اليابس على شكل قطع مختلفة الحجم والوزن ، تذاب الكمية اللازمة منه في
آلة تسخين الشمع التي تحتوي على ضابط حرارة ثم يستعمل بطريقة مشابهة للشمع الطري ،
لكن بدون استخدام قطعة القماش القطني .

١-٩-٢ الخطوات :

- تتردى الزبونة مريولاً خاصاً .
- تنظف المنطقة المعالجة وتجفف .
- يرش القليل من البودرة على المنطقة المعالجة .
- يذوب الشمع مع التحريك .
- تختبر حرارة الشمع على رصغ اليد قبل وضعه على الجلد كما هو موضح في الشكل (٩)



الشكل (٩) : فحص درجة حرارة الشمع

- تستخدم الأداة الخشبية لتوزيع الشمع على الجلد باتجاه نمو الشعر كما في الشكل (١٠)



الشكل (١٠) : تستخدم الأداة الخشبية لتوزيع الشمع

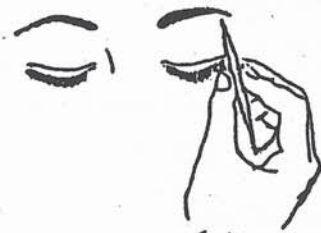
- يترك الشمع ليبرد و يفحص بوضع الاصبع عليه فاذا لم يلتصق بالاصبع يكون قد أصبح جاهزاً لازالته ويزال برفع أحد أطرافه بالاصبع ثم يمسك ويزال بعكس اتجاه الشعر كما في الشكل (١١)



الشكل (١١) : طريقة ازالة الشمع

- تعاد العملية للشعر في المناطق التي تلي المنطقة المعالجة وهكذا .

- يعمل تدليك بسيط للمنطقة التي نزع عنها الشعر .
- يوضع كريم مطري على المنطقة المعالجة .
- يستعمل الملقط في تنظيف المنطقة السفلية للحواجب ولا نستخدم الشمع على هذه المنطقة ، لشدة حساسيتها كما في الشكل (١٢)



الشكل (١٢) : تنظيف المنطقة السفلية للحاجب

٢ - إزالة الشعر الدائمة :

١-٢ هو استخدام الجهاز الكهربائي الذي يعمل مع الموجات الحرارية القصيرة ، ويزيل الشعر بواسطة إبر طبية ذات مقاسات مختلفة تتناسب مع مسامات الجلد ونوعية الشعر ، حيث يقوم التيار الكهربائي بتوليد حرارة تكوي بصيالات الشعر فيتوقف الشعر عن النمو كما في الشكل (١٣)



ادخال الابرة



القضاء على الشعرة



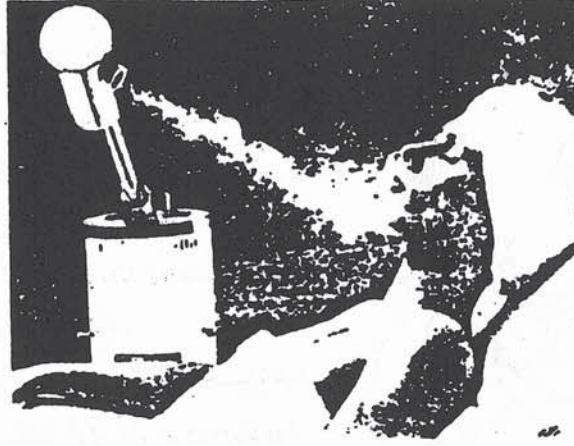
سحب الشعرة بالمنقذ

الشكل (١٣) : ازالة الشعر الدائمة

وتحتاج هذه المعالجة الى فترة زمنية طويلة نسبياً لأنها تتم على جلسات قصيرة تتراوح بين عشرين الى ثلاثين دقيقة بينها فترات زمنية أخرى تحدد العوامل التالية :

١-٢-١ شدة التيار الكهربائي الذي من الضروري أن يتلاءم مع نوعية الشعر المعالج [ناعم ، خشن ، أجدد] مثلما تتلاءم مع مقدرة المنطقة المعالجة على تحمل الحرارة المنبعثة من التيار.

١-٢-٢ حساسية الجلد وقابليته للشفاء ، قبل استئناف المعالجة في الجلسة التالية ، وهذه الحساسية تحدد كمية الشعر التي يمكن معالجتها في جلسة واحدة مثلما تحدد الفترة الزمنية اللازمة للاستراحة ، ففي المناطق الحساسة تلزم العناية القصوى مثلما تلزم معالجة الجلد قبل إزالة الشعر وبعد الإزالة وذلك باستخدام بخار الاوزون الذي يساعد على الشفاء العاجل كما في الشكل (١٤)



الشكل (١٤) : استخدام بخار الازون

٣-١-٢ قدرة الزبونة على تحمل التيار الكهربائي وشدته الضرورية ، ومن الطبيعي أن تتفاوت هذه المقدرة من شخص لآخر كما تتفاوت هذه المقدرة باختلاف المنطقة المعالجة وتوزع شبكة الاعصاب في هذه المناطق .

٢-٢ المناطق التي تعالج والمناطق التي لا تعالج :

١-٢-٢ المناطق التي تعالج هي :
منطقة ما فوق الشفة العليا ، الحدود ، الذراعين والساقين والحواجب ، منطقة الابط ، أعلى الجبين .

٢-٢-٢ المناطق التي يحظر فيها استخدام هذه الطريقة :
داخل الأذن ، الأنف ، المنطقة التي بها شامات [خال] .
٣-٢-٢ الأشخاص الذين لا نستخدم هذه الطريقة لإزالة الشعر لديهم :
المصابين بأمراض القلب ، السكري ، الصرع ، حب الشباب ، ضيق التنفس الأزما .

٢-٢: تعرف الأسباب الأساسية في التوقف عن استعمال جهاز الملقط :



الشكل (١٥) : جهاز الملقط

٢-٣-١ الشعرة ليست موصل جيد للكهرباء مما أدى الى تبعثر التيار الكهربائي وعدم وصوله الى البصيلة بالشكل المطلوب .

٢-٣-٢ لوحظ أن الملقط عند تلامسه بطبقة الجلد يؤدي الى حرق الجلد .

٢-٣-٣ لوحظ أن أصابع أخصائية التجميل عند مسكها للملقط أدى الى حرق أصابعها .

٢-٤-٤ تحديد الأجهزة والأدوات اللازمة في علاج إزالة الشعر بالكهرباء .

٢-٤-١ كرسي مريح لجلوس

الزبونة عليه ، ويكون متغيراً الأوضاع كما في

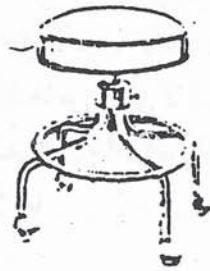
الشكل (١٦) .



الشكل (١٦) : كرسي علاج إزالة الشعر للزبونة

٢-٤-٢ كرسي مريح لاختصاصية التجميل كما في

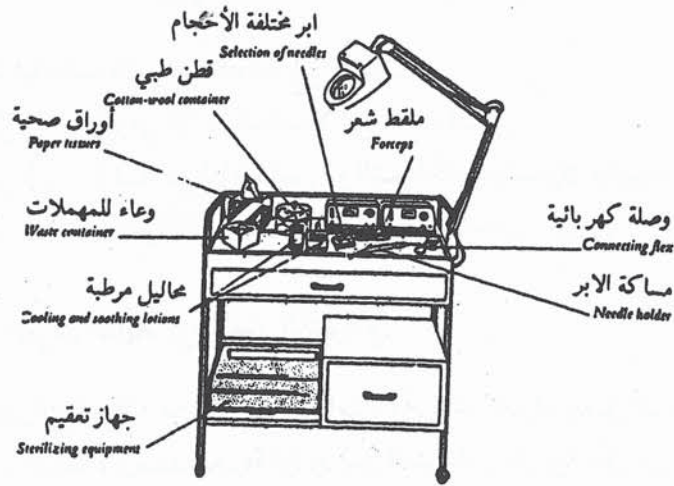
الشكل (١٧) .



الشكل (١٧) : كرسي الاختصاصية

٢-٤-٣ عربة تروولي كما في (شكل ١٨) تحتوي على :-

- مكبر مع إضاءة جيدة .
- وصلة كهربائية لتشغيل مسافة الابرة .
- وعاء لوضع المهملات .
- كرمات أو محلول مرطب معقم .
- إبر مختلفة الأحجام والسلك .
- أوراق صحية .
- قطن طبي .
- ملقط شعر .
- أداة مسك الابرة مع كبسة تحكم سير التيار الكهربائي أو دواسة قدم ، إلا أن كبسة اليد هي الأكثر استعمالاً .
- آلة إزالة الشعر .



العربة المتحركة مع المواد المختلفة عليها

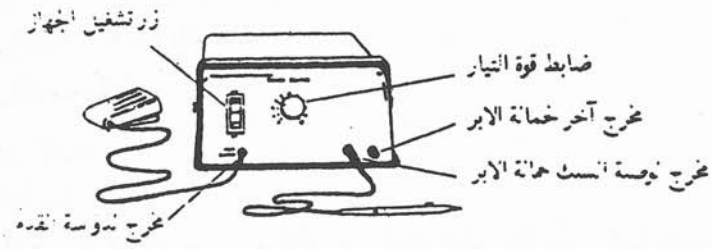
- أ -



أداة مسك الابرة مع كبسة اليد

- ج -

- ٢١ -



جهاز إزالة الشعر

- د -

الشكل (١٨) : الادوات اللازمة لعلاج إزالة الشعر

٢ - ٥ قياسات الابرة المستخدمة في الجهاز:

- قياس (٠٠٣) وهي الأكثر استعمالاً على أغلب الناس .
- قياس (٠٠٤) تستعمل للأشخاص ذو الشعر الخشن والسميك والمسامة الواسعة .
- قياس (٠٠٥) وهو الأقل استعمالاً ويستعمل لعلاجات الجسم .

٢-٦: تعرف ضابط قوة التيار الكهربائي :

وتتراوح درجاته من ١ - ١٠ درجات ، وفي بداية المعالجة يفضل أن تكون قوة التيار من ٣ - ٤ درجات ، وبعد معرفة قوة رد فعل البشرة لدى الزبونة يمكن زيادة قوة التيار الى ٥ درجات .

وفي المناطق الحساسة كمنطقة أعلى الشفاه أو المنطقة القريبة من العيون فنخفض قوة التيار الى ٣ أو ٤ درجات .

أما في علاج الجسم فيمكن زيادة قوة التيار الى ٦ درجات .

وفي أغلب الأحيان لا ينصح بزيادة قوة التيار عن ٦ درجات وذلك للمحافظة على جلد الزبونة ..

٢ - ٧ الخطوات العملية لازالة الشعر بالكهرباء :

٢-٧-١ تنظيف المنطقة المراد معالجتها وتجفيف .

٢-٧-٢ تدخل الابرة في الجريب الشعري بعد مسكها بإصبعي الإبهام والوسطى مع حركة السبابة للتحكم بالكبسة وتمسك منطقة تواجد الشعرة المعالجة بإصبعي السبابة والإبهام لليد اليسرى كما هو موضح في الشكل (١٩-أ)



الشكل (١٩-أ)

٢-٧-٣ تضغط كبسة مسكة الابرة ليمر التيار الكهربائي كما في الشكل (١٩-ب) ولتضعف بصلية الشعرة .



الشكل (١٩-ب)

٢-٧-٤ تسحب الابرة في الجريب الشعري كما في الشكل (١٩-ج)



الشكل (١٩-ج)

٢-٧-٥ ترفع مسافة الابرة الى الأعلى بعيداً عن منطقة الشعرة المعالجة كما في الشكل (١٩-د)



الشكل (١٩-د)



الشكل (هـ-١٩)

٦-٧-٢ يمسك الملقط بإصبعي الإبهام والسبابة لليد اليمنى كما في الشكل (هـ-١٩)



الشكل (و-١٩)

٧-٧-٢ تسحب الشعرة بالملقط كما في الشكل (و-١٩)



الشكل (ز-١٩)

٨-٧-٢ يتم التخلص من الشعرة بوضعها على قطعة من الورق الصحي كما في الشكل (ز-١٩)



الشكل (ح-١٩)

٩-٧-٢ تعاد العملية لشعرة أخرى كما في الشكل (ح-١٩)



الشكل (١٩ - ي)

خطوات ازالة
الشعر بالكهرباء

١٠-٧-٢ ويراعى عدم إجراء معالجة لأكثر من شعرة
واحدة في المنطقة المعينة بل يفضل الانتقال
الى منطقة أخرى والعودة الى نفس المنطقة بعد
فترة من الوقت لترك المجال لاستراحة
الجلد وعدم حدوث ردود فعل غير مرغوب فيها ، الشكل (١٩) : خطوات ازالة
كما هو موضح في الشكل (١٩ - ي)

١١-٧-٢ بعد الانتهاء من المعالجة تدهن المنطقة بمحلول
معقم ومرطب .

٢ - ٨ الأمور التي يتم مراعاتها عند استعمال هذا الجهاز:

- ١-٨-٢ الزبونة تحتاج لعدة جلسات حتى تتم إزالة جميع الشعر الغير مرغوب فيه لأن الشعرة
تعود للنمو بعد ١ - ٣ شهور تقريباً .
- ٢-٨-٢ لا تتم عملية إزالة الشعر عن المناطق الملتهبة أو المتضررة .
- ٣-٨-٢ عدم إجراء هذه العملية على بشرة الأطفال .
- ٤-٨-٢ التأكد من عدم لمس المنطقة بعد معالجتها مباشرة .
- ٥-٨-٢ عند اخراج الشعرة من الجريب ، يجب أن يتم ذلك بخفة متناهية وبدون شد ، وفي
حالة عدم خروجها بيسر ، تعاد عملية إدخال الإبرة في نفس الجريب الشعري مرة
أخرى ، أما إذا تعسر اخراجها للمرة الثانية فعندها تزال بالملقط وتعاد معالجتها في
جلسة لاحقة .



٦-٨-٢ يجب عدم إدخال الإبرة في الجريب الشعري أكثر من
اللازم بحيث تتعداه كما في الشكل (٢٠)

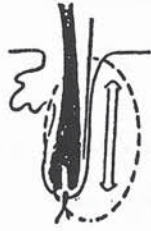
الشكل (٢٠) : وضع الإبرة في

الجريب الشعري



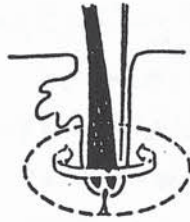
٢-٨-٧ عدم إدخالها في الغدة الدهنية كما في الشكل (٢١)

الشكل (٢١) : عدم ادخال الابرة
في الغدة الدهنية



٢-٨-٨ عدم تحريك الإبرة إلى الأعلى والأسفل حتى لا تؤذي
الجلد وتترك عليه علامات واضحة كما في (شكل
الشكل (٢٢)

الشكل (٢٢) : عدم تحريك الابرة
للاعلى والاسفل



٢-٨-٩ عدم تحريكها بشكل دائري كما في الشكل (٢٣)

الشكل (٢٣) : عدم تحريك الابرة
بالشكل الدائري

٢ - ٩ الأوضاع الصحيحة لجلوس المتدربة عند إزالة الشعر من مناطق الجسم
المختلفة :

٢-٩-١ الوضع المناسب لإزالة الشعر
عن الوجه ، كما في الشكل (٢٤)



الشكل (٢٤) : الوضع المناسب لإزالة
الشعر من الوجه



٢-٩-٢ الوضع المناسب لإزالة الشعر
عن منطقة البطن
(شكل ٢٥)

الشكل (٢٥) : الوضع المناسب لازالة
الشعر عن البطن



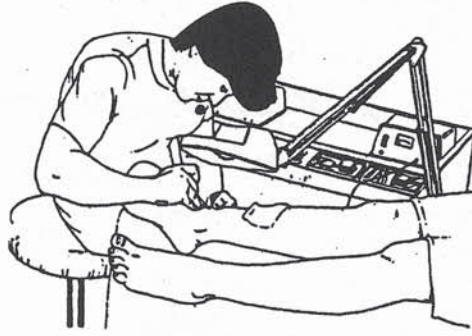
٣-٩-٢ الوضع المناسب لإزالة الشعر
عن منطقة الصدر
(شكل ٢٦)

الشكل (٢٦) : منطقة الصدر



٤-٩-٢ الوضع المناسب لإزالة الشعر
عن منطقة الفخذ كما في
(شكل ٢٧)

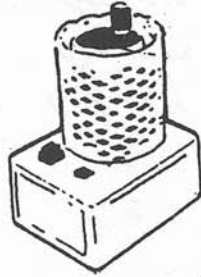
الشكل (٢٧) : منطقة الفخذ



٢-٩-٥ الوضع المناسب لإزالة الشعر
عن منطقة الساق السفلية
كما في (شكل ٢٨)

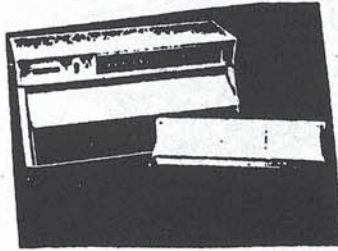
الشكل (٢٨) : منطقة الساق

٢-١٠ طرق التعقيم الصحيحة لهذا النوع من العلاج :



الشكل (٢٩) : جهاز تعقيم
خاص بالابر

ان التعقيم للأبر المستعملة في عملية إزالة الشعر
بالكهرباء مهمة جداً لسهولة انتقال الأمراض والجراثيم
بهذه الطريقة ، وهناك أجهزة خاصة لتعقيم هذه الأبر ،
ويفضل استعمالها في مراكز التجميل (شكل ٢٩)



الشكل (٣٠) : جهاز تعقيم

وفي حالة عدم توفر هذه الأجهزة الخاصة للأبر ، فان
جهاز التعقيم المستعمل لكافة المواد في مراكز التجميل
(شكل ٣٠) ممكن أن يستعمل لتعقيم الأبر ، إلا أن
بعضها لا تقوم بنسبة التعقيم المناسبة لهذه الأبر وفي هذه
الحالة يفضل استعمال الأبر التي يتم التخلص منها بعد
كل جلسة معالجة .

